



CHEMIN
— DE —
L'ESPOIR



RAPPORT D'IMPACT 2020

TERRITOIRE DU CANADA ET DES BERMUDES



Armée du Salut
Quartier général territorial
Canada et des Bermudes

2 Overlea Blvd.
Toronto ON M4H 1P4

Téléphone : 416-422-6192
Télécopieur : 416-422-6201

Bureau du chef du territoire

Un don d'espoir pour la vie

Chers amis,

J'ai le plaisir de vous présenter le **rapport d'impact 2020 sur le Chemin de l'espoir**.

En cette période d'instabilité et d'incertitude, nous sommes reconnaissants de pouvoir continuer à répondre aux besoins des membres de nos collectivités en instaurant le Chemin de l'espoir dans l'ensemble du territoire.

Le Chemin de l'espoir est fondé sur la prestation de soins et l'établissement de liens avec des familles, des besoins qui n'ont jamais été aussi essentiels. En 2020, un nombre record d'officiers, d'employés et de bénévoles se sont inscrits à des cours en ligne afin d'être en mesure d'offrir efficacement ces services de soutien.

Présente dans quelque 400 collectivités, l'Armée du Salut est fière de constater que de plus en plus d'efforts sont consacrés à offrir des services ciblés, transformateurs et harmonisés avec son énoncé de vision territorial, qui suscitent l'espoir d'un avenir meilleur chez les personnes en difficulté.

Les données indiquées ci-après ne sont pas uniquement des statistiques, elles représentent des vies transformées. Des objectifs ont été établis, une stabilité a été atteinte, et en raison de son approche holistique, le Chemin de l'espoir demeure notre principal outil stratégique pour atténuer la pauvreté dans le territoire du Canada et des Bermudes.

Nous avons tous besoin d'une armée. Je vous remercie du rôle que vous jouez au sein de cette armée et du temps, de l'énergie, de l'enthousiasme et des prières que vous consacrez à cette démarche essentielle et transformatrice.

Recevez mes sentiments les meilleurs.

Floyd J. Tidd
Commissaire
CHEF DE TERRITOIRE

William et Catherine Booth
Fondateurs

Brian Peddle
Général

Floyd J. Tidd
Chef de territoire

En quoi consiste le Chemin de l'espoir?

Au Canada seulement, une personne sur sept vit dans la pauvreté. Un grand nombre de gens ont du mal à rompre le cycle de la pauvreté, vont de crise en crise et demeurent vulnérables. Les causes de la pauvreté sont multiples et les solutions pour y remédier sont peu nombreuses, particulièrement celles qui sont axées sur le bien-être holistique de chacune des personnes.

Le Chemin de l'espoir, un projet mis en œuvre dans l'ensemble du territoire, fournit des services de gestion de cas à des personnes et à des familles qui souhaitent briser le cycle de la pauvreté, ainsi que des services pastoraux afin de les aider à développer leur spiritualité. Le Chemin de l'espoir contribue à bâtir et à transformer des collectivités, en plus d'accroître la stabilité et l'espoir.

Notre vision

Le Chemin de l'espoir ne vise pas seulement à aider des personnes et des familles à vaincre la pauvreté. Il a été conçu pour offrir aux personnes qui en ont besoin du soutien, quel que soit leur problème, ainsi qu'une oreille attentive.

Le Chemin de l'espoir concorde avec la stratégie Mobilisation 2.0 et son énoncé de vision. Là où règne la pauvreté, nos équipes se mobilisent pour offrir de l'espoir. Le changement d'attitude et de culture qu'apporte le Chemin de l'espoir en ce qui a trait à nos pratiques nous permet d'encadrer et de soutenir les membres de nos collectivités dans le besoin.

PATHWAY OF HOPE

When you think of the future, what do you see?
We see hope.

MAP IT OUT
Meet with a Pathway of Hope team to develop a personalized action plan.

NETWORK OF SUPPORT
Chart your progress and success with the team on a regular basis.

LOOK AHEAD
See where you are at the moment, celebrate your progress and decide what's next!

THE SALVATION ARMY

QUESTIONS ?
FEEL FREE TO CONTACT US AT
THE EDMONTON CENTRE OF HOPE
(780) 429-4274 x245
www.salvationarmyedmonton.org
www.Saintegratedmission.ca

Changement de trajectoire

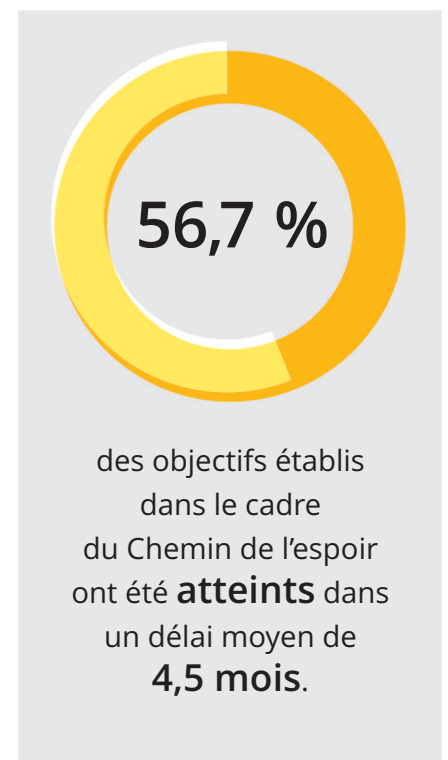
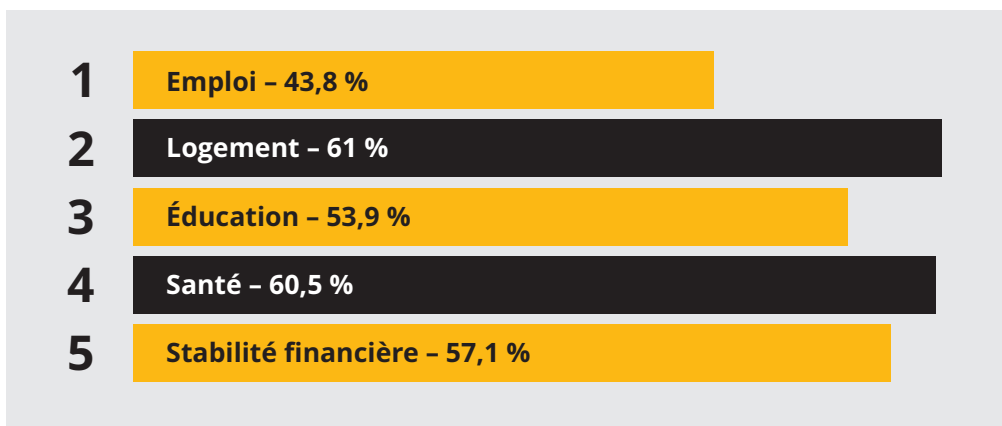
Afin de briser le cycle de la pauvreté, nous travaillons avec des personnes et des familles à l'établissement d'un plan personnalisé, et prenons des mesures pour aborder les causes profondes de la pauvreté et des barrières qu'elle crée.

L'accroissement de la stabilité n'est possible que par l'utilisation efficace des services offerts par les postes (églises), en collaboration avec d'autres organismes communautaires et partenaires. Les principales barrières auxquelles font face les participants au Chemin de l'espoir sont :



Objectifs

Afin que des changements positifs se produisent dans leur vie, les participants au Chemin de l'espoir établissent eux-mêmes leurs objectifs. Voici les cinq principaux objectifs qui ont été établis (et le pourcentage des objectifs atteints) :



278
objectifs ont été atteints par les participants du Chemin de l'espoir.



565
objectifs ont été établis dans le cadre du Chemin de l'espoir.

Intégration réussie

Le Centre of Hope de Windsor, en Ontario

En 2020, Alejandra a appris l'existence du Chemin de l'espoir par un membre de sa collectivité qui est également un participant. Lorsqu'elle s'est présentée au Centre of Hope de Windsor pour une première rencontre, sa situation était précaire. Alejandra a quitté la Colombie avec sa mère pour s'installer au Canada, en quête de sécurité et d'un avenir plus prometteur. Les deux femmes étaient isolées en raison de la barrière linguistique et du manque de connaissance des ressources offertes aux nouveaux arrivants.

Peu après s'être inscrites au Chemin de l'espoir, Alejandra et sa mère ont commencé à suivre

des cours de langue seconde offerts par une église de l'Armée du Salut. Alejandra fait maintenant partie d'un programme pour jeunes adultes, a grandement amélioré ses compétences linguistiques et a trouvé un emploi.

Grâce au soutien et aux conseils qu'elles ont reçus dans le cadre du Chemin de l'espoir, Alejandra et sa mère se sont intégrées dans la collectivité de Windsor. Elles continuent de suivre leurs cours en ligne et travaillent en soirée et pendant les fins de semaine. Dernièrement, Alejandra a obtenu son permis de conduire, et a acheté une voiture.

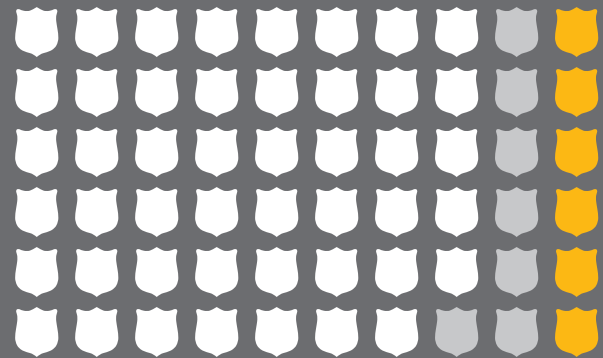


L'espoir grandit

53 entités du territoire du Canada et des Bermudes ont reçu une formation.

7 divisions ont reçu une formation.

6 divisions offrent le Chemin de l'espoir.



Depuis 2016...

305

Ménages ont reçu du soutien.

Quelque 625 personnes ont reçu de l'aide.

Quelque 290 d'entre elles étaient des enfants.



L'espoir grandit

Le cadre de formation du Chemin de l'espoir comprend trois volets : la mise en œuvre, l'apprentissage mensuel basé sur les compétences et la formation prévue.

Mise en œuvre

Offrir du soutien aux entités qui mettent en œuvre le Chemin de l'espoir.

En 2020...

10 séances de formation ont été offertes.

16 nouvelles entités ont reçu de la formation.

9 entités ont reçu de la formation.

3 nouvelles divisions ont mis en œuvre le Chemin de l'espoir : Colombie-Britannique, Maritimes et Terre-Neuve-et-Labrador.

124 personnes ont participé au Chemin de l'espoir.

Apprentissage mensuel basé sur les compétences

Soutenir le personnel en offrant des séances de perfectionnement professionnel continu.

En 2020...

9 séances ont été offertes.

429 personnes y ont participé.

Sujets à l'étude : connaissances financières, violence familiale, autoprise en charge, limites et établissement d'objectifs.

Formation offerte

Former le nouveau personnel et revoir la formation du personnel déjà en poste.

En 2020...

19 séances de formation ont été offertes.

197 personnes ont reçu une formation.

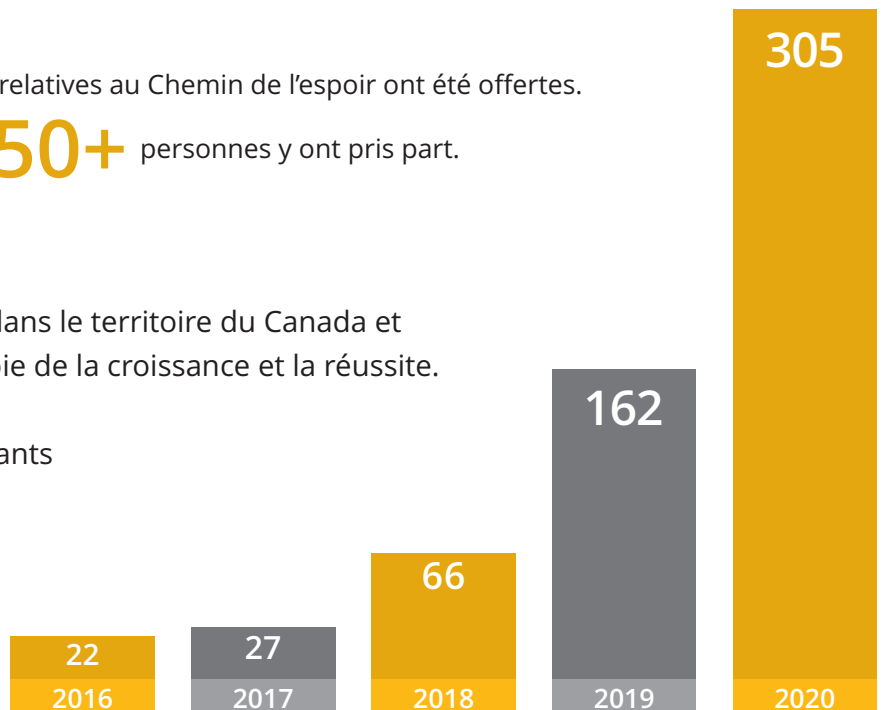
Au total, en 2020...

38 séances d'éducation et de formation relatives au Chemin de l'espoir ont été offertes.

80+ entités étaient concernées. **750+** personnes y ont pris part.

Le **Chemin de l'espoir** a été implanté dans le territoire du Canada et des Bermudes en 2016, et est sur la voie de la croissance et la réussite.

De 2019 à 2020, le nombre de participants a connu une hausse de **88%**



Un nouveau souffle

La House of Hope à Vernon, en Colombie-Britannique

Josh s'est présenté pour la première fois à la House of Hope, à Vernon, dans le but d'obtenir de l'aide alimentaire. Lors de son inscription, il a fait part à Laura, une intervenante, de ses troubles de santé mentale.

En janvier 2020, la santé mentale de Josh s'est détériorée, car il était au bord de se retrouver à la rue. Il a communiqué avec Laura et lui a demandé de l'aider à se faire hospitaliser. L'intervenante l'a aiguillé vers des soins psychiatriques.

Un mois plus tard, Laura a aidé Josh à s'inscrire au Chemin de l'espoir. Ensemble, ils ont établi des objectifs : trouver un emploi stable, un logement abordable, consulter un professionnel de la santé mentale et obtenir un diagnostic. Laura a également mis Josh en lien avec l'organisme Community Futures North Okanagan, où il s'est inscrit à un programme d'aide à l'emploi dont l'objectif consiste à aider de jeunes adultes à développer leurs

compétences professionnelles afin de trouver du travail.

Pendant la pandémie, Josh avait du mal à participer à des entretiens en ligne. Laura lui a proposé d'organiser des rencontres dans le stationnement de la Vernon House of Hope en respectant les mesures de distanciation. Lors d'une de ces rencontres, Laura a appris que les médicaments qui avaient été prescrits à Josh ne lui convenaient pas. Avec un peu d'encouragement, Josh a participé à des séances de counseling, au cours desquelles on lui a appris des stratégies visant à modifier son processus de réflexion. Grâce au counseling et au soutien de l'équipe du Chemin de l'espoir, Josh se sent plus stable.

En raison de son ardeur au travail et de sa détermination, Josh a réussi à terminer le programme d'aide à l'emploi et a trouvé un travail stable. Au cours des huit mois de sa participation au Chemin de l'espoir, Josh a atteint



tous ses objectifs et, en octobre 2020, a obtenu un diplôme attestant de sa réussite. Josh a appris à développer sa confiance en soi et ses aptitudes à communiquer. Aujourd'hui, il est fiancé et a retrouvé un second souffle. « Je n'ai jamais été aussi heureux », dit-il.

En plus d'atteindre les objectifs qu'ils se sont fixés et d'assurer une certaine stabilité de leur situation, les participants qui ont terminé avec succès le Chemin de l'espoir voient en moyenne leur revenu mensuel augmenter de **180 \$**.

Nombre d'interactions (visites) du Chemin de l'espoir depuis 2016 : **1 876**.

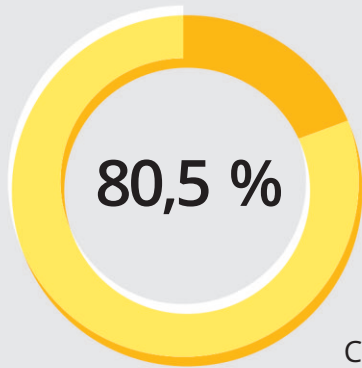
Nombre d'aiguillages vers d'autres fournisseurs de services et partenaires communautaires depuis 2016 : **740**.



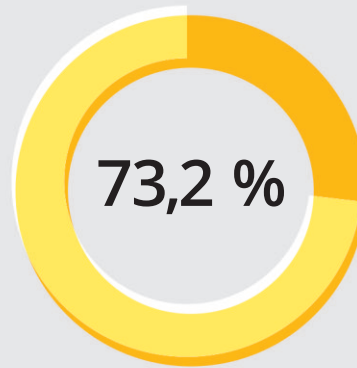
Espoir et stabilité

En aidant les participants du Chemin de l'espoir à éliminer les barrières et à atteindre leurs objectifs, ces derniers accroissent leur stabilité.

L'espoir qui nous donne confiance en un avenir meilleur est l'une des composantes essentielles de l'approche du Chemin de l'espoir.



des participants ont vu leur **STABILITÉ** augmenter après environ **huit mois** d'adhésion au Chemin de l'espoir.



des participants ont vu leur **ESPOIR** grandir.

Objectifs d'ordre spirituel

Le Chemin de l'espoir est un outil qui s'inscrit dans la mission communautaire de l'Armée du Salut. Des équipes formées offrent à des personnes en difficulté un soutien holistique qui leur permet de prendre conscience de leurs problèmes et d'établir des objectifs visant à les résoudre. Il en résulte une force spirituelle qui les aidera à passer d'une situation de crise à une existence stable.

60,6 %

des participants admettent ou reconnaissent fortement que leur participation au Chemin de l'espoir a contribué au renforcement de leur foi ou de leurs croyances religieuses.

75,8 %

des participants admettent ou reconnaissent fortement qu'ils ont établi un lien avec une communauté spirituelle ou de foi.

81,8 %

des participants admettent ou reconnaissent fortement que leur foi ou leurs croyances religieuses ont été d'un grand soutien dans les moments difficiles.

Une détermination de fer

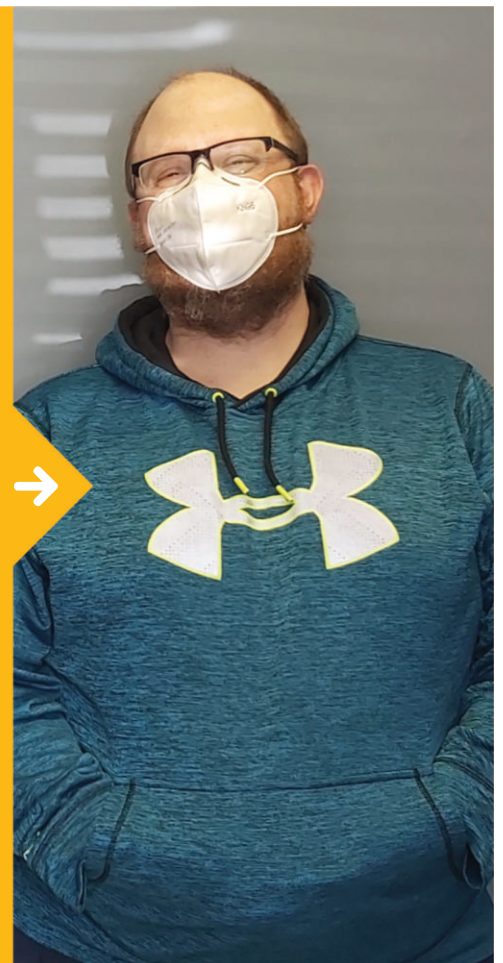
Centre of Hope à Edmonton, en Alberta

Mark est un familier du Centre of Hope de l'Armée du Salut à Edmonton, où il essaie de demeurer abstinent. En janvier 2020, avec l'autorisation de la direction, des membres du personnel du service à la clientèle de l'établissement l'ont aidé à rédiger une proposition d'assemblées de Narcotiques Anonymes et d'Alcooliques Anonymes. Pendant son séjour au Centre of Hope, Mark donnait un coup de main à la cuisine. Malgré les progrès qu'il a accomplis, Mark voulait poursuivre son développement personnel.

Peu de temps après, un travailleur en soutien spirituel que Mark rencontrait fréquemment lui a parlé du Chemin de l'espoir. En septembre 2020, il s'y est inscrit et, avec l'aide d'un intervenant, a établi trois objectifs très importants pour lui : s'instruire, recevoir une aide financière et trouver un logement convenable.

Un mois plus tard, Mark était admis au programme Foundation of Cooking au NorQuest College, à Edmonton, grâce à une bourse du gouvernement de l'Alberta. Le processus de demande de bourse était fastidieux, et par moments, Mark s'est senti dépassé. Cependant, avec l'aide de son intervenant, il en est venu à bout. Il a commencé ses cours en ligne en octobre 2020, mais a rapidement dû faire face à des difficultés imprévues. Il a perdu sa place au centre d'hébergement ainsi que son aide financière, et a fait une dépression. Mark était déterminé à poursuivre ses études même s'il prenait du retard en raison de sa situation difficile. Son intervenant lui a rapidement trouvé une autre source de financement pour lui permettre de poursuivre son éducation.

Mark a été en mesure de faire du rattrapage et a obtenu son diplôme du programme Foundation of Cooking. Il



continue de faire preuve de détermination dans l'atteinte de ses autres objectifs, c'est-à-dire trouver un emploi et un logement.

Les données présentées ci-après, recueillies au début du Chemin de l'espoir, démontrent que même si la foi et la spiritualité sont importantes pour les personnes que nous rencontrons, il arrive souvent que ces dernières n'appartiennent pas à une communauté spirituelle ou de foi. Le Chemin de l'espoir offre aux participants l'occasion d'établir un dialogue et des relations qui favorisent l'intégration dans la collectivité et l'adhésion à un poste (église).

87,8 % des participants estiment que leur foi ou leurs croyances religieuses sont importantes.

20,3 % des participants ont des enfants qui font partie de groupes confessionnels ou qui participent à des activités religieuses en dehors du service du culte.

37,8 % des participants ont des adultes dans leur ménage qui font partie de groupes confessionnels ou qui participent à des activités religieuses en dehors du service du culte.



Stabilité retrouvée

Église communautaire de l'Armée du Salut
à Warton, en Ontario

Toby connaissait bien les services offerts par l'église communautaire de l'Armée du Salut à Warton. Il avait participé au programme Trades Start (un programme d'expérience de travail pour les jeunes) et, à un certain moment, avait reçu de l'aide d'urgence. Étant donné qu'il se retrouvait dans une situation où il avait besoin de conseils, son instinct l'a amené à franchir nos portes une fois de plus.

Toby éprouvait des troubles de santé mentale et avait besoin de soutien dans son parcours vers un avenir plus sain. Le Chemin de l'espoir venait tout juste d'être mis en œuvre à Warton et Toby semblait être le candidat idéal. Après avoir été informé du concept du Chemin de l'espoir, il a convenu que cela pourrait l'aider à concentrer ses efforts sur les mesures qu'il devait prendre pour améliorer sa situation. C'est ainsi que son voyage a commencé.

Toby souhaitait en priorité recevoir les soins en santé mentale dont il avait grandement besoin. Grâce au soutien et aux conseils de son intervenant, Toby a obtenu des services de counseling, ce qui lui a procuré une base solide pour entreprendre la prochaine étape de son parcours, c'est-à-dire trouver un emploi à temps plein. L'un des objectifs que Toby s'était fixés était de travailler dans une carrière de pierres locale, un secteur dans lequel il avait de l'expérience. Sa détermination l'a aidé à obtenir l'emploi qu'il désirait et qui lui permettrait d'être autonome financièrement.



En raison de ses revenus limités, Toby et sa petite amie habitaient chez le père de Toby. Le fils était très reconnaissant à son père de son aide, mais la situation n'était pas idéale. Toby estimait que la prochaine étape serait de trouver un logement. Après plusieurs mois de recherche et aidé par son intervenant, Toby a finalement trouvé un logement convenable pour lui et sa petite amie.

Après avoir retrouvé sa stabilité et établi une base, Toby a senti que le moment de quitter le Chemin de l'espoir était venu.



Pour de nombreuses personnes, 2020 aura été une année marquée par la tragédie, l'inconnu et l'incertitude. Malgré tout, grâce à leur résilience, à leur détermination et à leur créativité, les équipes responsables du Chemin de l'espoir ont maintenu les services et les liens avec la collectivité dans le but de transformer des vies.

Le présent rapport d'impact en est la preuve, puisque c'est en 2020 que le Chemin de l'espoir a pris le plus d'expansion, tant sur le plan de l'organisation que de la prestation de services. En outre, les indicateurs de rendement clés sont demeurés stables. Merci à tous ceux qui contribuent de près ou de loin au maintien du Chemin de l'espoir.





CHEMIN
— DE —
L'ESPOIR

Service de l'engagement communautaire
Armée du Salut
Territoire du Canada et des Bermudes

www.pathwayofhope.ca
www.saintegratedmission.ca